



# Garten- Kleingeräte

Überraschend vielfältig ist die Auswahl kleiner Handwerkzeuge für die Bodenbearbeitung. Besonders belastbar waren die edel geschmiedeten Produkte, gute geschweißte Markenware liegt dafür in der Ergonomie vorn

**G**önnen Sie sich vor Ihrer diesjährigen Pflanzaktion ein paar ordentliche Handwerkzeuge für die Gartenarbeit – denn auch die Arbeit auf Terrasse, Balkon oder im Beet macht mit gutem Werkzeug doppelt soviel Spaß. Sie werden überrascht sein, wie vielfältig das Angebot ist – vor allem, wenn Sie sich abseits der eingetretene Pfade einmal bei Fachhändlern und Versendern umschauen. Hier geht der Trend vor allem hin zu edler Optik (Edelstahl, Holzgriffe) und hochwertiger Verarbeitung (geschmiedet, poliert). Freilich wird für die besonders edle Ware auch ein Aufpreis fällig – zehn Euro für eine Kelle sind schnell ausgegeben.

Übliche geschweißte und pulverbeschichtete Werkzeuge von Markenherstellern kosten gut ein Drittel bis die Hälfte – bei für durchschnittliche Gartenanwendungen mehr als ausreichender Stabilität. Wer noch weniger Geld ausgeben will, muss allerdings auch mit

## Auch hier: Billigimporte sind in Wahrheit überteuert

geringerer Qualität vorlieb nehmen: Wackelige Tüllen, abplatzen der Lack und verbogene Zinken bestrafen falsche Sparsamkeit – für den Balkonkasten mag freilich auch diese Qualität noch genügen. *Black ist beautiful* – wer das düstere Design mag, ist mit *Fiskars* auch

in dieser Werkzeuggruppe bestens beraten. Verarbeitung, Stabilität, Dauerhaftigkeit und Ergonomie – in allen Kategorien ernteten die Vollkunststoffgeräte beste Noten. Dicht auf folgen die Kleingeräte von *Gardena* und *Lux*. *Gardena* macht vor, wie man mit einer fachgerecht aufgebracht Pulverbeschichtung einen vorbildlichen Rostschutz erreichen kann. Die ergonomisch sehr guten Werkzeuge von *Lux* sind zwar feuchtigkeitsempfindlicher, dafür aber beinahe so stabil wie die geschmiedete Konkurrenz. Es folgt ein gemischtes Mittelfeld mit Geräteserien der bekannten Marken *Gardena* und *Wolf*, das von den geschmiedeten Werkzeugen



Bei den Werkzeugen von Master ist eine Feder eingebaut, die den Griff gegenüber der Werkzeugspitze entkoppelt. Alle von uns befragten Nutzer sahen in dieser Ausstattung jedoch keinen Nutzen für die Praxis



*Gardena* und *Wolf* bieten Kleinwerkzeuge mit Wechselgriff an. Die Vorsätze passen auch in längere Stiele und sind damit sehr vielseitig



In diesem Test wurde gemessen, wie belastbar die Werkzeuge bei der Betätigung sind – nur wenige Werkzeuge zeigten hier Schwächen, und dies auch erst oberhalb der im Freiland auftretenden Werte



In der Klimakammer kann die Bewitterung mehrerer Monate in nur wenigen Tagen nachgeahmt werden. Künstlicher Salznebel ersetzt dabei Regen und hohe Luftfeuchtigkeit. Wer hier besteht, hält auch dem Gartenalltag stand

Fotos: Pavel Strnad (34), Anne Stefanie Schade (3)

## DAS HAT UNS GEFALLEN



Alle getesteten Kellen sind für die Gartenarbeit ausreichend stabil. Extrem belastbar sind solide geschweißte oder geschmiedete Modelle



Eine perfekte Optik zeigten Ausführungen aus Edelstahl – hier vom Anbieter Country



Tadellos funktionieren die beiden Wechselstiel-Systeme. Bei Gardena stört die Fixierschraube

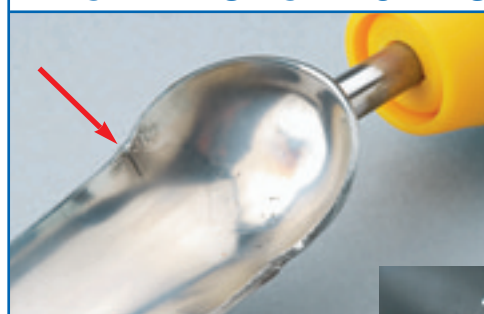


Bislang einzigartig: Leicht, rostfrei und sehr stabil sind die Kunststoffwerkzeuge von Fiskars

Bildschön und angenehm anzufassen ist der Handgriff der Werkzeuge von Freund Victoria – ein gelungener Materialmix



## DAS HAT UNS NICHT GEFALLEN



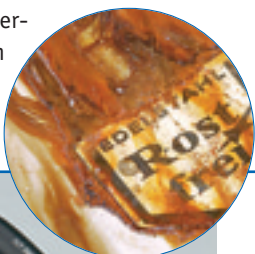
Die Unkrautstecher von Fleurelle (Foto) und Wolf hielten beim Belastungstest nicht stand. Beim Modell von Fleurelle riss das Material ein (Pfeil)



Leider erwies sich der Handgriff der Freund Victoria-Werkzeuge nicht als ausreichend stabil: Die Griffauflage war nicht fest verklebt



Weitgehend rostfest waren nur einige pulverbeschichtete Werkzeuge. Sogar die Edelstahlware zeigte nach unserem Salzsprühstest deutliche Spuren von Rostfraß (Detailfoto)



Viel zu leicht ließen sich die Kleinhacken von Knauthe und Fleurelle mit zwei Fingern verbiegen

von SHW und Ideal angeführt wird. Stabilität und Haltbarkeit unterscheiden sich in diesem Feld nur graduell, so sollten Sie sich beim Kauf vom persönlichen Geschmack und Vorlieben bei der Handhabung leiten lassen.

### Machen Sie den Handtest

Bodo Hoppe, Werkzeugexperte bei der von uns auch diesmal beauftragten renommierten Versuchs- und Prüfanstalt (VPA) in Remscheid empfiehlt, die Werkzeuge schon vor dem Kauf noch einmal ganz persönlich zu testen: „Schon der Name Handwerkzeuge deutet darauf hin, dass das Gerät gut in Ihre Hand passen sollte – probieren Sie es aus!“ Skepsis ist allerdings bei allen metallenen Werkzeugen angebracht, die als immun gegen Rost angepriesen werden – sei es, weil sie aus Edelstahl bestehen oder mit einer Schutzschicht aus zum Beispiel Zink versehen sind.

### Rostige Überraschung

„Rostfreies Metall im Bereich der Kleinwerkzeuge wäre viel zu teuer“, warnt Hoppe vor überzogenen Erwartungen – die auch unser Test bestätigt: Auch wenn der „rostfrei“-Aufkleber anderes suggeriert, gammelt die einst polierte Oberfläche nach

## Ausgerechnet viele der Edelwerkzeuge rosteten besonders stark

dem Bewitterungstest in dumpfem Schokoladenbraun. Geräte mit blanken Metallflächen sollten deshalb nach der Nutzung gereinigt und trocken aufbewahrt werden – wobei der regengeschützte Schuppen die Korrosion bereits deutlich verlangsamt. Freilich kommt es auch auf Ihren Geschmack an: Die geschmiedeten Werkzeuge zeigen zwar nach feuchter Lagerung bald Rostspuren – durchrosten werden sie jedoch sicher nicht.

Wenig begeistern konnten übrigens die mit einer Feder ausgestatteten Handgeräte von Master. Als besonderer ergonomischer Kniff gedacht, behindert diese Ausstattung eher die Arbeit, als sie zu beflügeln. Die mitgetesteten Doppelwerkzeuge mit flacher Kelle und kleiner Harke – landläufig auch als Friedhofswerkzeug bezeichnet – waren in Verarbeitungsqualität und Dauerhaftigkeit mit den übrigen Kleinwerkzeugen des jeweiligen Anbieters vergleichbar. Aus dem Rahmen fielen allerdings bei Country und vor allem Gardena die deutlich zu geringe Stabilität dieser Werkzeuge. □

(Tabelle auf der nächsten Doppelseite)



Gartenkellen-Parade:

**A** Rostfrei und unverwüstlich – aber nicht jedermanns Geschmack: Kunststoff-Kelle. **B** Bei den Edelstahlwerkzeugen kann auch der Griff verwittern. **C** Stabil, aber unangenehm kalt in der Hand: Ganzmetall-Ausführung. **D** Ein ergonomischer Griff ist vor allem für längeres Arbeiten empfehlenswert

## SO HABEN WIR GETESTET

### »Das muss auch in lehmigem Boden funktionieren«

Garten-Handwerkzeuge leisten nicht nur beim Umtopfen im Blumenkasten gute Dienste, sondern werden auch für die Beetpflege eingesetzt. Entsprechend stabil sollten die Geräte sein – denn hier kann die Erde schon recht hart sein. Deshalb haben wir die Geräte auch bei größeren Betätigungskräften in einem Drehmomentprüfstand kontrolliert getestet. Mit überwiegend positivem Ergebnis, nur einige Unkrautstecher patzten in dieser Disziplin. Bewertet wurden außerdem Ergonomie und Handlichkeit der Geräte sowie Optik und Verarbeitungsqualität. Hier müssen Sie als Nutzer letztlich selbst abwägen, ob Ihnen ein solide geschmiedetes Werkzeug mit schönem Holzgriff lieber ist als ein handliches Werkzeug mit Plastikgriff. Ergonomie ist vor allem dann ein Thema, wenn länger mit den betreffenden Werkzeugen gearbeitet werden soll. Ob man die Werkzeuge auch

mal im Garten vergessen darf, ohne dass der Rostfraß wütet, klärte ein dreitägiger Test in der Salznebelkammer. Schließlich wurde auch bewertet, ob die Geräte im Garten farblich auffallen – damit man die Kelle auch noch wiederfindet, wenn sie zwischen Erde und Wurzelwerk im Beet vergessen wurde.



Bodo Hoppe beim Zweifinger-Biegetest: „Das geht aber leicht...“



Garten-Kleingeräte										
Hersteller	Fiskars Kleingeräte	Gardena Kleingeräte	Lux Profi	SHW Rex	Ideal Kleingeräte	Gardena Combisystem	Wolf Handgeräte	Wolf Multi-Star	Country Handgeräte	WHB Handkleingeräte
Bezeichnung der Serie										
Preis (große Kelle)	3,50 €	3,30 €	5,50 €	12,50 €	9,95 €	7,30 € <sup>1</sup>	8 €	8,50 € <sup>1</sup> (5,50 + 3 € <sup>2</sup> )	16 €	17 €
Länge (Kelle, mm)	290	375	315	330	330	405 <sup>1</sup>	300	370 <sup>1</sup>	325	300
Länge Griff (Kelle, mm)	125	115	110	165	150	110 <sup>1</sup>	115	130 <sup>1</sup>	135	130
Gewicht (Kelle, gr.)	97	220	200	280	280	220 <sup>1</sup>	260	480 <sup>1</sup>	220	270
Metallverbindungen (Art)	Kunststoff	geschweißt	geschweißt	geschmiedet/geschweißt	geschmiedet/geschweißt	geschweißt	-	geschweißt	geschweißt	geschweißt
<b>Optische Bewertung</b>										
Oberfläche	■■■■■	■■■■■	■■■■■	■■■■■	■■■■■	■■■■■	■■■■■	■■■■■	■■■■■	■■■■■
Verarbeitungsqualität	■■■■■	■■■■■	■■■■■	■■■■■	■■■■■	■■■■■	■■■■■	■■■■■	■■■■■	■■■■■
(Anmerkung:)	übergangslose Form		etwas unsaubere Schweißung							
Oberfläche nach Salzsprühversuch	■■■■■	■■■■■	■■■■■	■■■■■	■■■■■	■■■■■	■■■■■	■■■■■	■■■■■	■■■■■
<b>Handhabung</b>										
Ergonomie, Handlichkeit	■■■■■	■■■■■	■■■■■	■■■■■	■■■■■	■■■■■	■■■■■	■■■■■	■■■■■	■■■■■
Farbgebung, Auffälligkeit	■■■■■	■■■■■	■■■■■	■■■■■	■■■■■	■■■■■	■■■■■	■■■■■	■■■■■	■■■■■
<b>Labortest</b>										
Stabilität	■■■■■	■■■■■	■■■■■	■■■■■	■■■■■	■■■■■	■■■■■	■■■■■	■■■■■	■■■■■
(Anmerkung:)				extrem belastbar	extrem belastbar		Unkrautstecher verbiegt <sup>3</sup>	extrem belastbar		
<b>Fazit:</b>	Sehr gut in Verarbeitung und Haltbarkeit	Solides, rostfestes Gartenwerkzeug	Gute Ergonomie und Stabilität, mäßig rostfest	Klassische, sehr belastbare, aber recht große Werkzeuge	Klassische, sehr belastbare, aber recht große Werkzeuge	Solides, rostfestes Gartenwerkzeug	Angenehm zu handhaben, mäßig rostfest	Einige Werkzeuge zu groß, sehr stabil, mäßig rostfest	Schöne, ergonomische Werkzeuge, nicht rostfest	Klassische Werkzeuge, nicht rostfest

Bewertungskatalog	
■■■■■	Sehr gut
■■■■■	Gut
■■■■■	Befriedigend
■■■■■	Ausreichend
■■■■■	Mangelhaft
■■■■■	Ungenügend

**KONTAKTE**

**Country**  
☎ 05222/12297;  
**Fiskars**  
☎ 05221/9350;  
**Gardena**  
☎ 0731/490123;  
**Freund Victoria**  
☎ 07181/20000;  
**Ideal**  
☎ 02330/60101;  
**Knauthe**  
☎ 0202/247410;  
**Lux**  
☎ 02196/76-4000;  
**Master**  
☎ 02463/906071;  
**SHW**  
☎ 07442/84180;  
**WHB**  
☎ 0202/473202;  
**Wolf**  
☎ 02741/2810;

Links zu den Herstellern unter [www.selbst.de](http://www.selbst.de)  
**Klick-Code:**  
**04045201**

Garten-Kleingeräte					
Hersteller	Freund Victoria Gartenkleingeräte	Master Gartenkleingeräte	Gardol (Bauhaus) Kleingeräte	Knauthe Kleingeräte	Fleuelle (Praktiker) Kleingeräte
Bezeichnung der Serie					
Preis (große Kelle)	7,75 €	5 €	2,53 €	2,05 €	2,99 € <sup>1</sup>
Länge (Kelle, mm)	305	375	315	290	370 <sup>1</sup>
Länge Griff (Kelle, mm)	130	140	125	115	120 <sup>1</sup>
Gewicht (Kelle, gr.)	280	330	220	180	190 <sup>1</sup>
Metallverbindungen (Art)	geschweißt	genietet	geschweißt	geschweißt	geschweißt
<b>Optische Bewertung</b>					
Oberfläche	■■■■■	■■■■■	■■■■■	■■■■■	■■■■■
Verarbeitungsqualität	■■■■■	■■■■■	■■■■■	■■■■■	■■■■■
(Anmerkung:)	Griffauflage verdrehbar	scharfer Grat, Griff abziehbar	Aufhängeöse löst sich ab	Stieltüllen teilweise locker	Grubber verbiegt leicht
Oberfläche nach Salzsprühversuch	■■■■■	■■■■■	■■■■■	■■■■■	■■■■■
<b>Handhabung</b>					
Ergonomie, Handlichkeit	■■■■■	■■■■■	■■■■■	■■■■■	■■■■■
Farbgebung, Auffälligkeit	■■■■■	■■■■■	■■■■■	■■■■■	■■■■■
<b>Labortest</b>					
Stabilität	■■■■■	■■■■■	■■■■■	■■■■■	■■■■■
(Anmerkung:)	extrem belastbar			Verbiegen unter Last	Unkrautstecher reißt ein
<b>Fazit:</b>	Sehr schön, sehr belastbar, teilweise sehr rostanfällig	unsinnige Federung, konstruktive Schwächen	Schwächen in der Stabilität, zu unauffällig	Material nicht belastbar, Stiele nicht wetterfest	Zu schwaches Material, dafür zu teuer

## DAS HAT UNS NICHT GEFALLEN



Hier bleibt der Dreck sitzen: Die genieteten Werkzeuge von Masters haben Kanten und Öffnungen



Eine gerade noch ausreichende Biegefestigkeit wie die Gartenkelle von Knauthe auf. Bohrungen im Metallgriff machen auch dieses Werkzeug zum Schmutzsammler



Die Gartenkelle von Master verbog sich erst oberhalb des Sollwerts. Allerdings war der Griff nicht fest genug verklebt



Die Kelle von Gardol aus dem Baumarkt ist zwar ausreichend stabil, jedoch unpraktisch in der Handhabung, weil sich der Aufhängestopfen löst. Auch hier fängt sich Schmutz im Griffloch



Als zu leicht gebaut erwies sich das Friedhofswerkzeug von Gardena



Knauthe's Doppelwerkzeug ist stabil, aber unter Belastung reißt der Lack

**Im nächsten Heft:**  
**Test Hochdruckreiniger**

<sup>1</sup>) Kelle nicht verfügbar. Angabe gilt für Kleingrubber mit Griff; <sup>2</sup>) Einzelpreise für Kleingrubber und Systemgriff; <sup>3</sup>) aber Kelle extrem belastbar; <sup>4</sup>) Stiel stark angegriffen, Metallteile gut